



Distrito Escolar Unificado West Contra Costa

2014-15 Plan de Responsabilidad bajo Control Local

25 de junio de 2014

Resumen Ejecutivo

utilizados únicamente para propósitos específicos. Nuestro financiamiento estatal

ahora llega con una

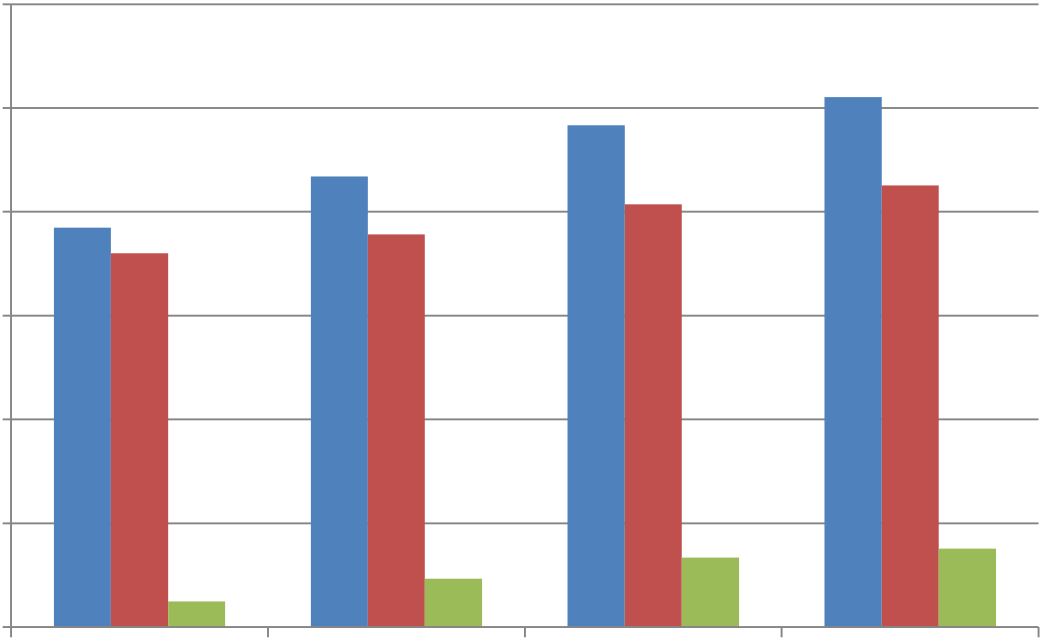
complementario y de concentración basado en el número de alumnos que son Estudiantes del Inglés, de bajos ingresos y jóvenes de crianza.

El nuevo financiamiento que se genera a través de la LCFF se dedica a mejorar los resultados de aprendizaje para tres grupos de alumnos: Estudiantes del Inglés (EL, por sus siglas en inglés), alumnos con ingresos bajos (LI, por sus siglas en inglés) y alumnos en el programa jóvenes de crianza (FY, por sus siglas en inglés). Adicionalmente a la beca base, los distritos reciben financiamiento adicional en función de la cuenta de alumnos no duplicados que cualifican en alguno de esos tres grupos. Por cada alumno en

	Total de alumnos	EL, LI, FY	Porcentaje

Bajo la fórmula de la LCFF, el distrito recibe becas complementarias y de concentración para la cuenta de alumnos no duplicados en esos grupos. Bajo la LCFF, el distrito tiene programado recibir aumentos constantes en su financiamiento hasta el año 2020-2021, momento en el cual el Estado espera financiar completamente la fórmula. Para el 2014-2015, el distrito va a recibir una beca base de 189 millones de dólares, más 23,2 millones en becas de concentración y complementaria (tabla 2).

Tabla 2



El financiamiento generado mediante las becas complementarias y de concentración debe ser gastado de forma que se aumenten o mejoren los servicios que reciben los alumnos que son EL, LI o FY. Los distritos tienen flexibilidad para determinar que servicios ofrecen y como van a ser implementados. Los distritos pueden distribuir esos fondos mediante:

- Servicios enfocados en los alumnos servicios uno a uno destinados únicamente a alumnos EL, LI o FY.
- Programa de ámbito escolar para escuelas con 100% de alumnos elegibles o en programas que benefician principalmente a alumnos EL, LI o FY.

sobre cualquiera de los aspectos del plan. El LCAP va a ser entonces revisado para mostrar el impacto del consejo de este comité así como del Consejo Asesor Multilingüe del Distrito y de otros miembros comunitarios y organizaciones. Al final de la primavera, la Junta va a mantener una serie de audiencias públicas sobre el LCAP antes de que se adopte el plan y el presupuesto para el 2014-2015 a finales de junio.

Poco después de que el Gobernador firmara la LCFF en forma de ley, el distrito organizó una serie de reuniones comunitarias con una participación de más de 600 miembros de la comunidad para aprender sobre la nueva ley para poder responder preguntas sobre como el Distrito podía implementarla. Estas preguntas incluyeron:

1. ¿Qué servicios o programas podríamos proveer y cómo podríamos proveerlos como apoyo académico?
2. ¿Qué servicios o programas podríamos proveer y cómo podríamos proveerlos como apoyo socio-emocional?
3. ¿Qué otros servicios conjuntados por ejemplo: salud, visión, asistencia, implicación de padres para padres que no hablan inglés, servicios especiales para jóvenes de crianza deberíamos estar considerando?
4. ¿Qué tipos de apoyo deberíamos proporcionar para nuestro personal escolar, especialmente maestros para mejorar los resultados para alumnos de bajos ingresos, Estudiantes de Inglés y Jóvenes de crianza?

[Las respuestas a las preguntas](#)

10. El borrado del plan LCAP fue distribuido entre los miembros del comité y fue puesto a disposición del público antes de la reunión del 16 de abril. Se presentaron borradores adicionales al comité y se pusieron a disposición del público antes de las reuniones del 28 de abril y del 8 de

Las metas establecen las actividades y servicios que deben proporcionarse bajo el plan. Se van a utilizar varias evaluaciones para medir, de forma anual, las mejoras y poder estimar si las actividades y servicios ofrecidos asientan las condiciones necesarias para cumplir con las metas identificadas.

Crterios para la asignación de recursos

El LCAP se centra en proporcionar los servicios necesarios para cubrir las necesidades más importantes de las escuelas. Aumentan los servicios dirigidos a los alumnos al mismo tiempo que se proporcionan una mayor coordinación, aspecto muy necesario. El plan utiliza el financiamiento adicional para añadir posiciones críticas y servicios al mismo tiempo que se reduce el tamaño de las clases de K-3, hecho que fue una prioridad para los miembros de la comunidad.

Los fondos en el LCAP están asignados en función de los principios adoptados. Para recapitular, esos principios dirigen fondos hacia las necesidades más importantes en función de la cuenta de alumnos no duplicados que son Estudiantes del Inglés, alumnos de bajos recursos o jóvenes de crianza. Se incluye una lista de las escuelas según el porcentaje de alumnos no duplicados en el Apéndice A, la matriz del centro escolar. Los principios adoptados también indican que los programas ya probados y las iniciativas fundadas en investigaciones deberían guiar la distribución de los recursos, y que las becas complementarias y de concentración van a ser gastadas en las escuelas o directamente en apoyo a las escuelas.

Las asignaciones de recursos, escuela por escuela, para gasto LCAP discrecional están calculados en función de la matriculación de alumnos y ponderado por la cuenta de alumnos no duplicados. La matriz del Apéndice A lista estas asignaciones por centros escolar

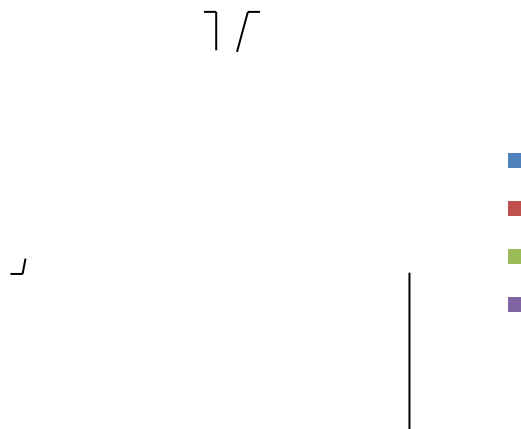
Estrategia 2

La segunda estrategia del plan estratégico es Apoyar una Educación de Calidad. En esta estrategia, el distrito y sus accionista padres, alumnos, y socios comunitarios- han identificado tres metas: mejorar la colaboración y la autonomía, contratar y retener maestros y directores de alta calidad, y mejorar la práctica educativa mediante desarrollo profesional y comunidades de aprendizaje profesional en las escuelas. Esta estrategia está relacionada con casi todas las prioridades estatales incluyendo: condiciones básicas del aprendizaje, implementación de normas estatales, acceso a curso, logro estudiantil, otros resultados estudiantiles, participación de alumnos, y ambiente escolar.

El LCAP autoriza 11,7 millones de dólares en gastos para apoyar esta estrategia. Los fondos van a ser utilizados para apoyar acciones y servicios como la contratación de personal de alta calidad, retención de maestros y directores, implementación de la Normas Básicas Comunes Estatales, el Plan Director para Estudiantes del Inglés, y las normas de ciencia de nueva generación en todas las escuelas, y proporcionar días de calendario adicionales para desarrollo profesional.

Los fondos de la Normas Básicas Comunes Estatales, del Título I y del Título II van a contribuir con un poco más de 6 millones de dólares para apoyar esta estrategia. Las becas LCFE complementaria y de concentración van a aportar otros 5,2 millones. La beca base va a contribuir con 34.000 dólares y 10.000 más van a venir de otras fuentes estatales y federales.

Tabla 4: Fuentes de ingresos para la estrategia 2



Estrategia 4

Invertir con el niño completo es la cuarta estrategia del Plan Estratégico. El LCAP identifica dos metas: asignar servicios a Estudiantes del Inglés y alumnos de bajos ingresos y mejorar la implicación de alumnos y resultados de ambiente escolar. Las áreas de prioridad estatales abordadas por la estrategia incluyen servicios básicos, implementación de normas estatales, logro estudiantil, otros resultados estudiantiles, participación de alumnos y ambiente escolar.

Hay más de 13,7 millones de dólares asignados a esta estrategia por el LCAP. Esta asignación de recursos va a apoyar acciones y servicios como mejora de la implementación de Prácticas Restaurativas y otros programas, proporcionando una seguridad básica para los alumnos y apoyo socio-emocional, reduciendo acoso sexual y acoso por razón de sexo, apoyando y expandiendo los fondos de la beca de Seguridad y Apoyo escolar después de que los fondos se acaben el 2013-2014, incrementando servicios para alumnos y proporcionando coordinación a los programas de artes y para alumnos superdotados, así como capacitando a maestros, y añadiendo programas extracurriculares en las escuelas secundarias y apoyo para la coordinación entre escuelas. Esta estrategia también proporciona fondos para los Oficiales de Recursos Escolares y oficiales de seguridad escolar.

El LCAP asigna 8 millones de dólares en fondos de beca complementaria y de concentración, 4,6 millones en ingresos de la beca base, y 1 millón en becas estatales y federales para esta área estratégica.

Tabla 6: Fuentes de ingresos para la estrategia 4



Estrategia 5

La quinta estrategia en el Plan Estratégico es Priorizar la rendición de cuentas. Las metas de esta área estratégica son mejorar las prácticas que consolidan la confianza mediante la transparencia, compartir datos, y comunicación y mejorar la recogida de datos y los sistemas de gestión. Esta estrategia se alinea con las áreas de prioridad estatal de implicación de padres, participación de alumnos, y ambiente escolar.

El LCAP ha presupuestado 1,4 millones de dólares para apoyar esta estrategia y dos posiciones de personal clasificado a jornada completa. Estos fondos van a apoyar acciones y servicios como plena implementación e información sobre el LCAP, implantación de un plan de comunicación bi-direccional, y la puesta en común de forma pública de datos, y la extensión de la jornada laboral de dos mecanógrafos para la recogida y entrada de datos.

Las becas complementaria y de concentración van a proporcionar 1,1 millones y la beca base va a proporcionar por su parte 320.000 dólares pa

Estrategia 6

La sexta estrategia del Plan Estratégico es Innovar. Las metas descritas en esta área incluyen la aceleración de la implementación de buenas prácticas y autonomía ganada en las escuelas, y la integración tecnológica en lo

Conclusión

El LCAP es un documento ambicioso creado a partir de las aportaciones realizadas por la comunidad del Distrito Escolar Unificado West Contra Costa (WCCUSD, por sus siglas en inglés). Este documento cumple con los requerimiento de la ley estatal y con las expectativas de los accionistas del distrito, tal y como está codificado en el plan estratégico. El LCAP representa un cambio significativo en la forma en que se han fijado las prioridades de financiamiento del distrito escolar, por primera vez requiriendo una participación significativa con los accionistas y solicitando una responsabilidad específica por la efectividad de las estrategias adoptadas.

La Junta de Educación agradece a la comunidad su esfuerzo en el desarrollo de este plan y pide su apoyo en la implementación de las estrategias adoptadas.